

# EVBox Elvi met stopcontact

---

Installatiehandleiding



# **EVBox** **Elvi met** stopcontact

---

**Installatiehandleiding**

# Inhoud

<b>Inhoud</b>	4
<b>Veiligheidsmaatregelen</b>	5
<b>Onderdelen</b> en kenmerken	6
<b>1. Haal</b> EVBox Elvi uit de verpakking	8
<b>2. Installeer</b> wandstation	10
<b>3. Verwijder</b> afdekking wandstation	16
<b>4. Activeer</b> EVBox Elvi	17
<b>5. Installeer</b> het station	18
<b>6. Verwijder</b> het station	19
<b>7. Laad</b> op met EVBox Elvi	20
<b>8. Probleemoplossing</b>	21
<b>9. Garantie</b>	23
<b>10. Conformiteitsverklaring</b>	24

# Veiligheidsmaatregelen

 **Waarschuwing:** risico op elektrische schok.

- Lees grondig de meegeleverde documentatie om alle veiligheidsvoorschriften en -regelgevingen te kennen, voordat u dit product gebruikt.
- Dit product is ontworpen en getest in overeenstemming met internationale normen.
- Het gebruik van dit product is beperkt tot de toepassingen waarvoor het is ontworpen.
- De installatie, het onderhoud en reparaties van dit product mogen uitsluitend door gekwalificeerd personeel worden uitgevoerd.
- Onjuiste installatie of reparaties kunnen gevaarlijke situaties voor de gebruiker van dit product veroorzaken.
- Dit product wordt gebruikt in combinatie met een stroombron.
- Schakel altijd de stroom uit bij elke onderhoudsactiviteit.
- Dit product bevat geen door de gebruiker te onderhouden onderdelen. Raadpleeg EVBox of uw distributeur voor meer informatie. Probeer het oplaadstation niet zelf te onderhouden of repareren!
- Zorg ervoor dat het product alleen gebruikt wordt onder de juiste werkomstandigheden.
- Zorg ervoor dat de netspanning is losgekoppeld voordat u dit product opbergt of vervoert.
- De adapters of conversieadapters mogen niet worden gebruikt.
- Verlengsnoersets mogen niet worden gebruikt.
- Zorg ervoor dat de stroomkabel naar het wandstation op een speciale stroomonderbreker (MCB) op het onderhoudspaneel is geïnstalleerd. De installatie moet een goed werkende aardlekschakelaar (RCD) bevatten. De MCB moet in overeenstemming zijn met het vermogen van de gebruikte Elvi-laadkabel (3,7, 7,4, 11, 22 kW). Wanneer de stroomsterkte van de laadkabel afwijkt van de stroomsterkte van de (MCB), moet de installateur/gebruiker de stationsinstellingen in de mobiele app wijzigen voor het stationsmanagement en/of het backend-portaalaccount, die door de gebruiker of serviceprovider voor dit product beschikbaar zijn gesteld.

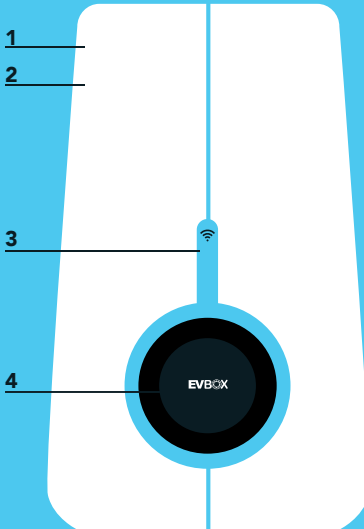
De installateur moet er altijd voor zorgen dat het oplaadstation volgens de lokale regelgeving wordt geïnstalleerd. De installatie-instellingen van het onderhoudspaneel moeten altijd worden aangepast door een gekwalificeerde monteur.

EVBox is niet verantwoordelijk voor schade die wordt veroorzaakt als het product wordt vervoerd in een andere verpakking dan deze waarin het product oorspronkelijk werd geleverd. Bewaar dit product in een droge omgeving; de opslagtemperatuur moet tussen -25 °C en +60 °C liggen.

EVBox streeft ernaar om producten van de hoogste kwaliteit te fabriceren. Producten van EVBox zijn volledig CE-gecertificeerd en voldoen aan de essentiële eisen van de EMC-richtlijn 2014/30/EU en de laagspanningsrichtlijn 2014/35/EU. Meer informatie kan worden gevonden op [EVBox.com](http://EVBox.com) of in dit installatiehandleiding. EVBox-producten worden verkocht met een beperkte garantie, die wordt weergegeven op [evbox.com/general-terms-conditions](http://evbox.com/general-terms-conditions).



# Onderdelen en kenmerken



## 1 Bedieningssysteem

Elvi is verbonden via een ingebouwde dual-band Wi-Fi-verbinding of via een optionele UMTS-modem. Start en stop uw oplaadsessie met uw oplaadkaart, sleutelhanger of op afstand via de app.

## 2 Behuizing

Elvi bestaat uit een wandstation + oplaadstation. De Elvi is gemaakt van robuuste, stootvaste kunststof, waardoor de behuizing duurzaam, robuust, weerbestendig en slijtvast is.

## 3 Kaartlezer

Hier kunt u uw oplaadkaart of sleutelhanger scannen. Elvi leest de gegevens op uw kaart om een oplaadsessie te starten of te stoppen.

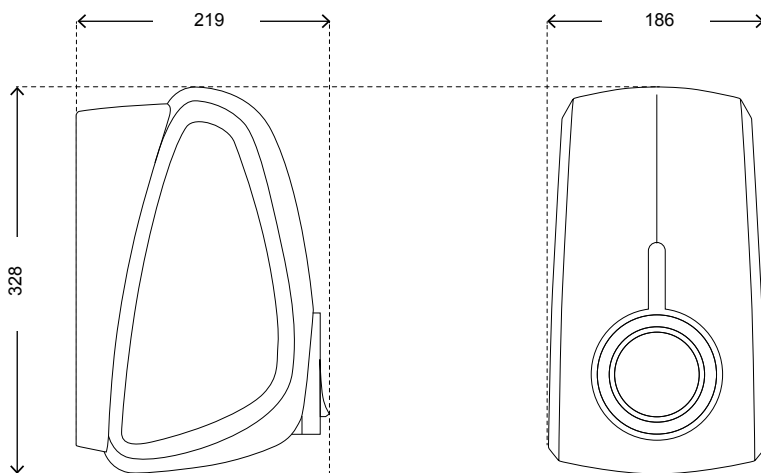
## 4 Stopcontact

Elvi met stopcontact biedt u de mogelijkheid om uw eigen oplaadkabel te gebruiken. Het stopcontact is standaard type 2. Opmerking: Als optie kan het stopcontact worden voorzien van een geïntegreerd sluitsysteem.

## Productclassificatie

- EV-voedingsapparatuur aangesloten op het AC-voedingsnetwerk
- Permanent aangesloten
- AC EV-voedingsapparatuur
- Gebruik buitenshuis
- Apparatuur voor locaties met onbeperkte toegang
- Vast opgestelde apparatuur, gemonteerd op wanden, palen of gelijkwaardig betekent: oppervlaktemonteerd
- Klasse I Apparatuur
- Modus 3 EVSE
- Operationeel temperatuurbereik: -25°C tot 45°C
- Beschermingsgraad inkapseling: IP55, IK10

### Afmetingen (in mm)

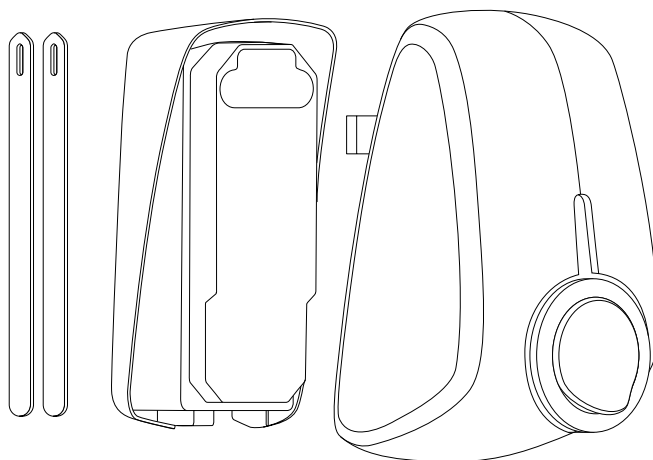


### Onderdelen

Sleutels

wandstation

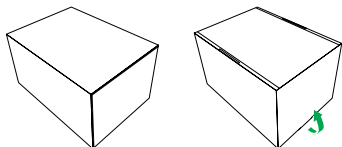
Station



# 1. Haal EVBox Elvi uit de verpakking

## 1.1

Plaats het Elvi-pakket op een vlak en stabiel oppervlak.  
Verwijder de sleuf.



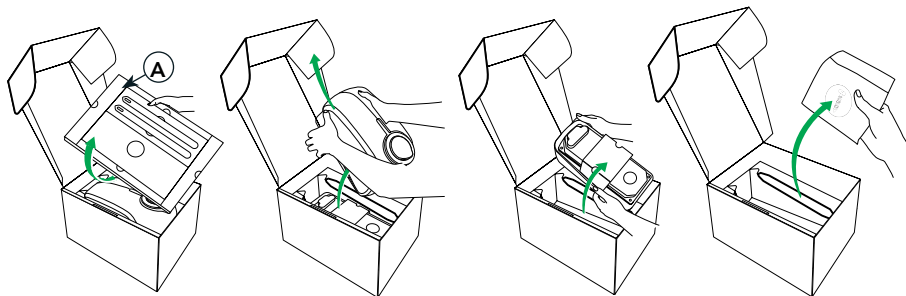
## 1.2

Open de doos met het oplaadstation. Leg de instructiemap (A) opzij.

Haal het oplaadstation uit de doos.

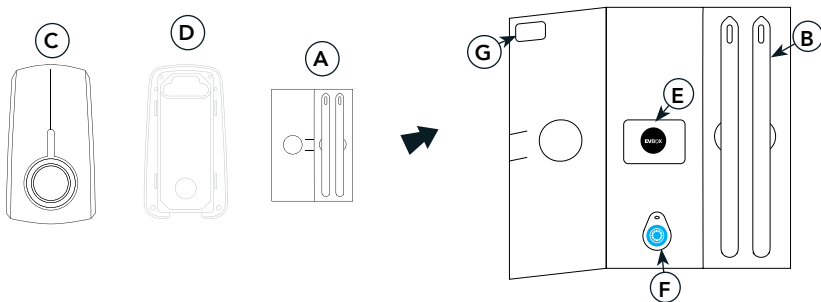
Haal het wandstation eruit. Sla deze stap over als het wandstation al is geïnstalleerd (in dit geval is het wandstation niet inbegrepen in de doos).

Haal het zakje met de schroeven, pluggen en boren uit.



De sleutels (B) in de instructiemap zijn alleen nodig om het oplaadstation (C) uit het wandstation (D) te verwijderen (in geval van onderhoud).

**Opmerking:** Na de installatie moet de map aan de gebruiker worden overhandigd, omdat deze ook de oplaadkaart (E), de sleutelhanger (F) en de station-ID plus veiligheidscode (G) bevat.

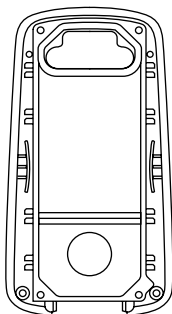




# 1. Haal EVBox Elvi uit de verpakking

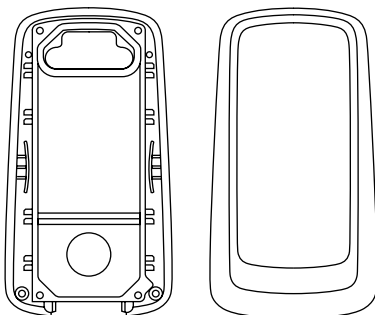
wandstation al geïnstalleerd?

**NEE**  
→



Ga naar de volgende pagina

**JA**  
→



Ga naar pagina 13

wandstation met hoes (optioneel)

## 2. Installeer wandstation

**⚠ Waarschuwing:** risico op elektrische schok.

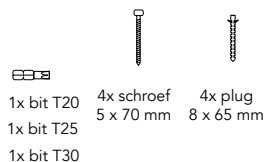
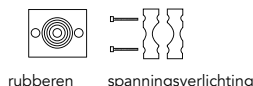
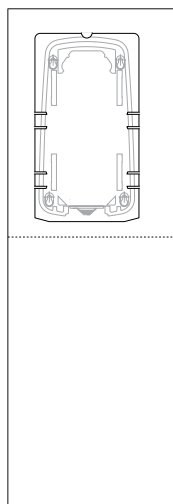
Zorg ervoor voor dat de stroomdraad die u gebruikt op uw onderhoudspaneel is uitgeschakeld bij installatie van het wandstation.

Zorg ervoor dat stroomdraad naar de Elvi is aangesloten op een daarvoor voorziene stroomonderbreker (MCB) op het onderhoudspaneel. De installatie moet een goed werkende aardlekschakelaar (RCD) bevatten. De MCB moet in overeenstemming zijn met de capaciteit van de laadkabel (3,7, 7,4, 11, 22 kW). Wanneer de stroomsterkte van de oplaadkabel afwijkt van de stroomsterkte van de (MCB), moet de installateur/gebruiker de stationsinstellingen in de mobiele app wijzigen voor het stationsmanagement en/of het backend-portaalaccount, die door de exploitant of serviceprovider voor dit product beschikbaar zijn gesteld.

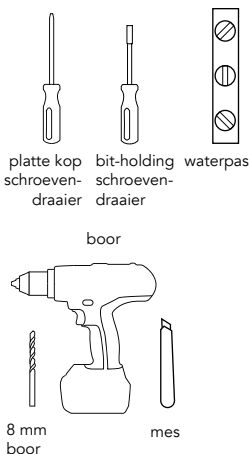
Let op, de lokale voorschriften kunnen van toepassing zijn en kunnen variëren afhankelijk van uw regio/land van verblijf. De installateur moet er altijd voor zorgen dat het station volgens de plaatselijke regelgeving wordt geïnstalleerd.

De installatie-instellingen van uw onderhoudspaneel moeten altijd door een gekwalificeerde elektricien worden aangepast.

### Gereedschap dat u nodig hebt om het wandstation te installeren



### Niet meegeleverd in de doos



## 2. Installeer wandstation

### Installatievoorschriften

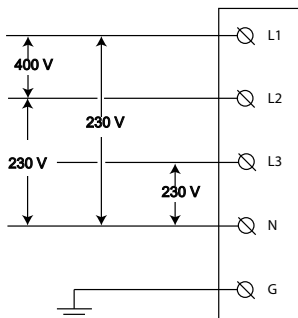
<b>Advies betreffende aarding</b>	TN-net	PE-kabel
	TT-net IT-net	Aardingspen afzonderlijk geïnstalleerd (zelf geïnstalleerd)
<b>Ingang</b>	eenfasig	230 V $\pm$ 10% 50/60 Hz
	driefasig	400 V $\pm$ 10% 50/60 Hz
<b>Geleverd stroomvermogen</b>	16 A 1-fase of 3-fase	
	32 A 1-fase of 3-fase	
<b>MCB</b>	C-eigenschappen (MCB moet worden geselecteerd overeenkomstig de stroominstellingen van het oplaadstation, rekening houdend met de specificaties van de fabrikant van de MCB)	
<b>RCD</b>	40 A, 30 mA AC type A, hoog immuuniteitstype A (bijvoorbeeld: HPI, SI, HI, HI, KV, enz.)	

**Opmerking voor de installateur:** Bij een TT- of IT-elektriciteitsnet met 230 V van lijn tot lijn, moet Elvi eenfasig worden geïnstalleerd door de klemmen op L1 en N aan te sluiten.

### Bedrading

#### Optie 1: 400 V 3-fase met nulgeleider

Voor 3-fase gebruik van een Wye-aangesloten secundaire kring, moeten alle drie de fasen (L1, L2 en L3) en de nulgeleider aangesloten zijn. De spanning van iedere fase moet tussen 230 V en neutraal zijn.

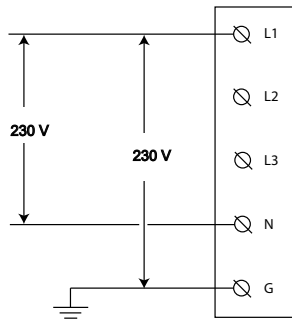


## 2. Installeer wandstation

### Optie 2: 230 V 1-fase met nulgeleider

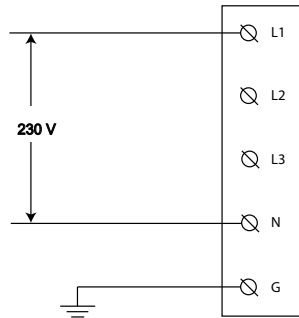
Voor 1-fase gebruik van een Wye-aangesloten secundaire kring, moeten slechts één fase (L1) en de nulgeleider aangesloten zijn. De spanning moet 230 V bedragen tussen de fase en de nulgeleider.

**Waarschuwing:** in deze opstelling werkt het oplaadstation op slechts één fase (L1). Sluit de andere fasen L2 en L3 niet aan.



### Optie 3: 230 V 1-fase zonder nulgeleider

Sluit in deze opstelling (zonder een nulgeleider en 230 V tussen de fasen) twee fasen (L1, L2 of L3) aan op de L1 en nulgeleiderposities op het klemmenblok van het oplaadstation.



**Opmerking:** Raadpleeg een gekwalificeerde elektricien als u twijfels hebt over het beschikbare aansluittype op het onderhoudspaneel.

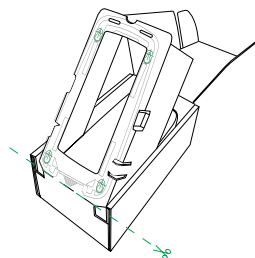
## 2. Installeer wandstation

### 2.1

Kies een stevig en vlak verticaal oppervlak voor het installeren van het wandstation.  
Zorg ervoor dat het oppervlak effen en stevig genoeg is om een trekkraft van ten minste 100 kg te weerstaan.

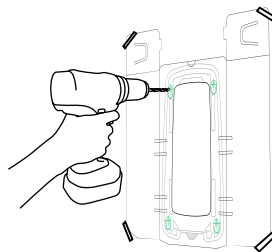
### 2.2

Snijd de boormal uit de verpakking.



### 2.3

Plaats de boormal op de wand en gebruik een toestel om het recht te hangen (zoals een waterpas) om de mal uit te lijnen. Markeer de vier montagepunten op de wand en verwijder de mal.

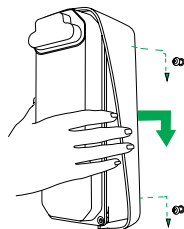


### 2.4

Boor gaten met een boor van 8 mm.  
Gebruik de bijgeleverde pluggen van 8x65 mm.

### 2.5

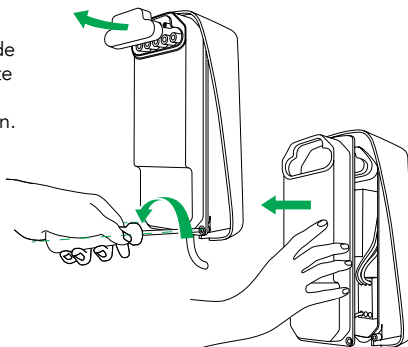
Schroef de bijgeleverde 5x70 mm schroeven met de bijgeleverde torx T25 bit vast tot de resterende afstand tot de wand 10 mm bedraagt. Dit is nodig om het wandstation te kunnen vasthaken.



Monteer het wandstation op de wand.  
Bevestig de 4 schroeven.

### 2.6

Verwijder de rubberen beschermkap.  
Maak de vier hoekschroeven los (3x Torx T20 met de meegeleverde T20 bit en 1x met een gewone platte schroevendraaier).  
Haal de doorzichtige afdekking van het wandstation.

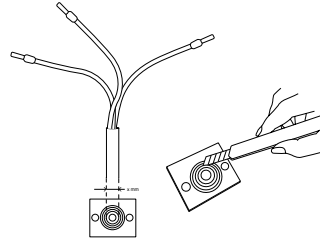


## 2. Installeer wandstation

### 2.7

Meet de diameter van de voedingskabel en snijd de juiste diameter uit van de rubberen dichting om de voedingskabel en optische gegevenskabels door te kunnen voeren.

**Opmerking:** Spanningsontlaster en rubberen afdichting worden geleverd in een aparte zak in de doos.



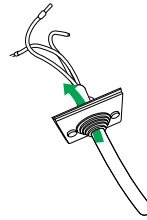
### 2.8

Voer de voedingslijn en optionele gegevensbedrading door de rubberen dichting.

De totale lengte van de voedingslijn die door de rubberen dichting werd gevoerd, moet 180 mm bedragen.

Ontmantel de voedingsdraad over een lengte van 130 mm.

Gebruik bij samengeslagen (flexibele ) bedrading, draad en sleuven met een kabelschoenlengte van 12-15 mm en gebruik een rechte krimp om optimaal te passen op de aansluitklemmen.

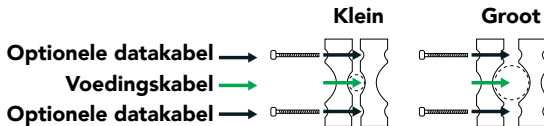


### 2.9

Monteer de spanningsontlaster.

Afhankelijk van de dikte van de voedingsdraad, gebruikt u de kleine of grote diameter van de spanningsontlaster. Draai de symmetrische delen eenvoudigweg om een andere diameter van de spanningsontlaster te verkrijgen.

De spanningsontlaster biedt ook plaats voor extra datakabels aan beide kanten (bv. UTP/CAT5E/CAT6).



## 2. Installeer wandstation

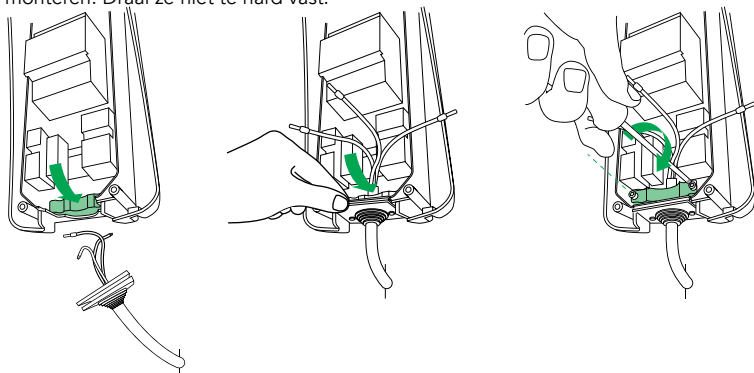
### 2.10

Plaats een deel van de spanningsontlaster op de onderkant van het wandstation.

Plaats de voedingsdraad over het onderste deel van de spanningsontlaster en monteer de rubberen afdichting in de buitenste rand van het wandstation.

**Opmerking:** houd er rekening mee dat de rubberen dichting drie groefranden en één veerrand heeft. Zorg ervoor dat u de veerrand naar boven richt.

Plaats het bovenste deel van de spanningsontlaster over de voedingsdraad en gebruik de twee 4 x 40 mm schroeven en de Torx T20-kop om de spanningsontlaster op de voedingsdraad te monteren. Draai ze niet te hard vast.



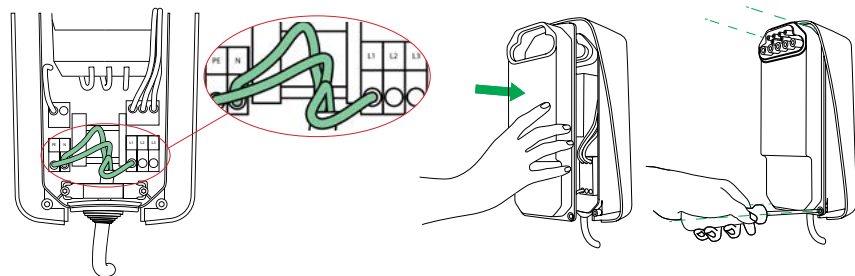
### 2.11

Sluit de draden aan op de daarvoor bestemde klemmenstroken. Monteer de doorzichtige afdekking. Zorg ervoor dat er geen bedrading onder de transparante afdekking uitsteekt.

Zorg ervoor dat de rubberen dichting rond de connectoren is geplaatst vóór het monteren van de transparante afdekking.

Draai de bouten vast met het T20-bit. Draai ze niet te hard vast.

Bevestig de speciale bout in de rechterbenedenhoek met een gewone platte schroevendraaier. Deze speciale bout kan worden gebruikt voor het afdichten van de installatie met een tamper-evident sluiting.



**Opmerking:** Installatievoorbeeld van een 1-fase aansluiting van Elvi.

# 3. Verwijder afdekking wandstation

(Optioneel)

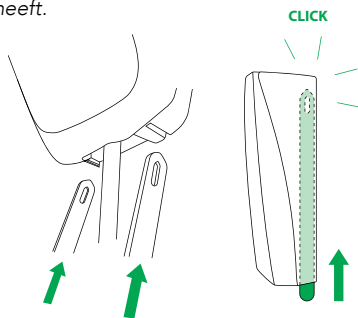
Sla deze stap over als het wandstation geen afdekking heeft.

**⚠ Waarschuwing:** risico op elektrische schok.

Voordat u de afdekking van het wandstation verwijdert, moet u controleren of de stroomkabel die u gebruikt is uitgeschakeld op uw onderhoudspaneel.

Neem de sleutels uit de doos.

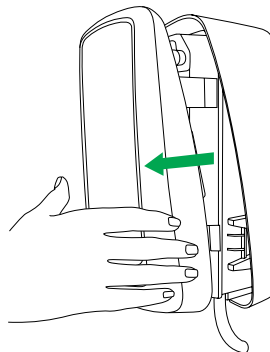
Steek de sleutels in de sleuven aan de onderkant van het wandstation. Hierdoor komt de klikverbinding van de afdekking met het wandstation vrij. Zorg ervoor dat u ze naar binnen duwt tot ze ongeveer 50 mm uitsteken en niet verder ingedrukt kunnen worden.



Nu kunt u de afdekking van het wandstation verwijderen. Trek het oplaadstation van het wandstation weg in een rechte lijn.

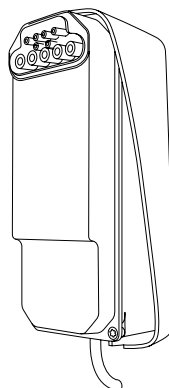
**Opgelet:** de afdekking niet verdraaien of scheeftrekken, omdat dit de klikverbindingen en/of aansluitingen kan beschadigen.

Haal de sleutels uit het wandstation van de Elvi.



## Bereid u voor op de installatie van Elvi

Nu is het wandstation klaar voor Elvi-installatie.





## 4. Activeer EVBox Elvi

### 4.1

Download uw mobiele applicatie voor het beheer van het Elvi-station vanaf de locatie van uw operator of serviceprovider. Voor meer informatie kunt u contact opnemen met uw operator of serviceprovider.

### 4.2

Meld u aan via uw account in de app.

Maak, als u nog geen account hebt, een nieuwe account aan in de app.

Registreer de Elvi in de app door de station-ID en de beveiligingscode in te voeren.

U vindt de station-ID op de achterkant van uw Elvi of in de meegeleverde folder in de Elvi-verpakking.

De veiligheidscode bevindt zich in de meegeleverde folder in de Elvi-verpakking.

Vind de oplaadkaart in de meegeleverde folder in de Elvi-verpakking. U kunt ook een oplaadkaart afzonderlijk per post naar u laten opsturen (dit is afhankelijk van uw operator of serviceprovider). Voor meer informatie kunt u contact opnemen met uw operator of serviceprovider.

### 4.3

Volg de stappen in de app om verbinding te maken met de Elvi.

**Opmerking:** Het oplaadstation werkt met wifi of mobiele verbinding (optioneel). Elvi zal altijd zoeken naar wifi, maar zal de mobiele verbinding (optioneel) kiezen wanneer er geen wifi wordt gevonden.

**Opmerking:** Voor het model met alleen wifi is de optionele mobiele verbinding niet beschikbaar. U kunt het specifieke model van uw apparaat zien op de verpakking.

### 4.4

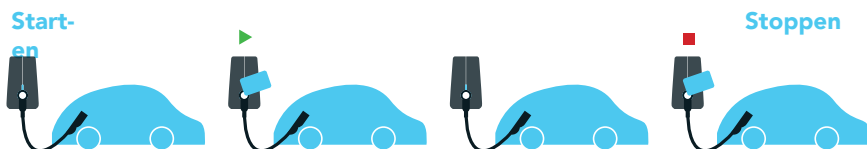
Activeer uw oplaadkaart in de mobiele app voor stationsbeheer en/of back-end portaalaccount, zoals die door de aanbieder of de serviceprovider voor dit product ter beschikking wordt gesteld.

Als u een sleutelhanger heeft, moet deze apart van uw oplaadkaart worden geregistreerd. Uw oplaadkaart en sleutelhanger hebben twee afzonderlijke ID-nummers.

Uw oplaadkaart/sleutelhanger volgt en registreert al uw oplaadsessies in uw mobiele app voor stationsbeheer en/of back-end portaalaccount, zoals die door de operator of serviceprovider van dit product worden aangeboden.

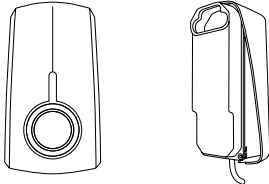
### Meer hulp nodig?

Als u hulp nodig hebt bij het opzetten van Elvi of uw mobiele app voor stationbeheer en/of back-end portaalaccount, kunt u voor verdere ondersteuning contact opnemen met uw operator of de serviceprovider van dit product.



# 5. Installeer het station

Hulpmiddelen die u nodig heeft om het station te installeren



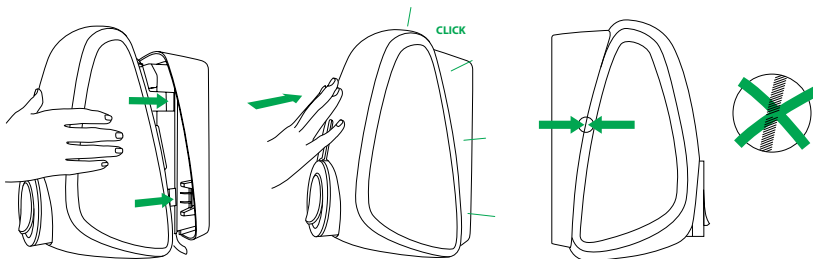
Er is geen specifiek gereedschap nodig voor deze stap.

**Schrijf de station-ID van de Elvi op vóór montage. Deze is te vinden op de achterkant van het station.**

## 5.1

Zet het station tegen het wandstation en druk recht vooruit totdat u een klikgeluid hoort.

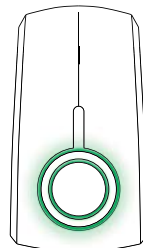
Druk, om er zeker van te zijn dat het stevig vast zit, stevig op de vier hoeken en controleer dat er geen opening is.



## 5.2

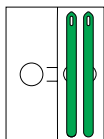
Schakel de stroom naar het station in op het onderhoudspaneel. De Elvi wordt automatisch ingeschakeld. Dit wordt aangegeven door een knipperende rode LED-ring.

**Opmerking:** Houd er rekening mee dat Elvi kort na de registratie en activering mogelijk automatisch een software-update start. Schakel Elvi niet uit. Als de LED-ring na 20 minuten niet groen wordt, controleer dan of de zender online is in het backend/portaalaccount. Neem als het station niet online is, contact op met uw operator of de serviceprovider voor dit product.



# 6. Verwijder het station

Hulpmiddelen die u nodig heeft om het station te verwijderen

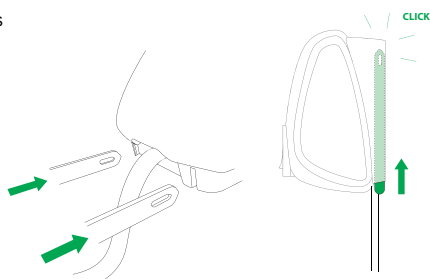


**⚠ Waarschuwing:** risico op elektrische schok.

Voordat u het oplaadstation uit het wandstation haalt, moet u controleren of de stroomkabel die u gebruikt is uitgeschakeld op uw onderhoudspaneel. De LED-ring van de oplaadstekker moet zijn uitgeschakeld.

## 7.1

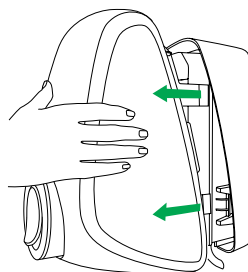
Haal de sleutels uit de map in de doos. Steek de sleutels in de sleuven aan de onderkant van het wandstation. Dit ontgrendelt de klikverbinding van het oplaadstation in het wandstation. Zorg ervoor dat u ze naar binnen duwt tot ze ongeveer 50 mm uitsteken en niet verder ingedrukt kunnen worden.



Nu kunt u het oplaadstation van het wandstation verwijderen. Trek het oplaadstation van het wandstation in een rechte lijn.

**Belangrijk:** Draai of verbuig het oplaadstation niet, omdat dit de klikverbindingen en/of aansluitingen van het station kan beschadigen.

Let op dat het oplaadstation nog steeds vastzit op de connector (aansluiting) van het wandstation en dat er enige kracht nodig is om het oplaadstation eraf te halen.



Haal de sleutels uit het wandstation van de Elvi.

# 7. Laad op met EVBox Elvi

## Het laden starten

1. Sluit uw oplaadkabel aan op Elvi.
2. Om een oplaadsessie te starten en te stoppen, kunt u een geregistreerde oplaadkaart, sleutelhanger of uw mobiele app voor het beheer van het Elvi-station gebruiken.
3. In geval van activering van de oplaadkaart, houdt u uw oplaadkaart (RFID-kaart) voor de lezer, gemarkeerd met een pictogram.
4. De Elvi laat een pieptoon horen. Dit betekent dat uw kaart wordt geautoriseerd.
5. De LED-ring op de Elvi brandt blauw wanneer deze begint te laden.

## Laden beëindigen

1. In geval van activering van de oplaadkaart, houdt u uw oplaadkaart (RFID-kaart) voor de lezer, gemarkeerd met een pictogram.
2. De Elvi laat een pieptoon horen. Dit betekent dat uw oplaadkaart/sleutelhanger wordt geautoriseerd. De LED-ring op de Elvi brandt groen wanneer het laden wordt gestopt.
3. Haal de oplaadkabel uit Elvi en plaats hem terug in de auto. Als alternatief kunt u uw oplaadkabel direct uit Elvi halen en uw sessie beëindigen.

Wat u ziet	Wat het betekent	Wat u moet doen
 LED-ring uit of groen	De Elvi is gereed voor gebruik.	Sluit de oplaadkabel aan op Elvi.
 De LED-ring knippert groen	Uw oplaadkaart wordt geverifieerd.	Wacht tot de LED-ring blauw wordt.
 LED-ring geel	Het voertuig is volledig geladen.	Haal de oplaadkabel uit Elvi en plaats hem terug in uw auto.
 LED-ring knippert geel	De laadsessie staat in de wachtrij (alleen van toepassing in de Smart Charging-omgeving).	Als voedingsspanning beschikbaar wordt, zal het laden worden hernomen en de LED-ring blauw branden.
 Blauwe LED-ring	Elvi laadt het voertuig op.	Het voertuig wordt opgeladen.
 Rode LED-ring	De Elvi heeft een fout.	Raadpleeg het hoofdstuk Probleemoplossing in deze handleiding om een oplossing te vinden. Als het probleem niet kan worden opgelost, kunt u contact opnemen met uw installateur of de leverancier van uw Elvi, of stuur een e-mail naar <a href="mailto:support@evbox.com">support@evbox.com</a> .
 LED-ring is rood en knippert	Uw oplaadkaart is niet geautoriseerd om te laden.	Neem contact op met de oplaadkaartservice medewerker.

# 8. Probleemoplossing

Alle installatiewerken moeten worden uitgevoerd door een gekwalificeerde elektricien.

Probleem	Mogelijke oorzaak	Oplossing
oplaadstation reageert niet	Geen stroom naar het oplaadstation	<ul style="list-style-type: none"> <li>• Controleer of aardlekschakelaar en de stroomonderbreker op het onderhoudspaneel ingeschakeld zijn (te controleren door de gebruiker).</li> <li>• Controleer of de voedingskabel die het oplaadstation van stroom voorziet, onder spanning staat. De LED-ring moet branden.</li> <li>• Schakel het oplaadstation uit. Schakel het opnieuw in na 20 seconden door de stroomonderbreker of hoofdschakelaar van de Elvi in de juiste positie te zetten.</li> </ul>
De aardlekschakelaar voorkomt het laden. LED-ring knippert 10x rood.	<ul style="list-style-type: none"> <li>• Aardingsfout in het oplaadstation</li> <li>• Speciale aardingsweerstand vereist voor het voertuig</li> <li>• Fout in het voertuig of defecte laadkabel</li> </ul>	Neem contact op met uw service technicus voor inspectie en een oplossing. Er zijn geen door de gebruiker te onderhouden onderdelen.
De LED-ring brandt constant rood	Aardingsfout	Controleer of uw elektrische installatie goed is geaard. Neem bij twijfel of problemen contact op met uw servicetechnicus om het aardingsprobleem ter plaatse op te lossen.

Bekijk de volgende pagina voor meer instructies over het oplossen van problemen.

# 8. Probleemoplossing

Probleem	Mogelijke oorzaak	Oplossing
De LED-ring brandt continu geel	<ul style="list-style-type: none"> <li>• Het voertuig heeft een timer</li> <li>• Het voertuig is volledig geladen.</li> <li>• De aardingsweerstand is te hoog (bij specifieke voertuigen moet deze &lt; 50 Ohm zijn).</li> </ul>	<ul style="list-style-type: none"> <li>• Controleer of de plug van de oplaadkabel goed in de Elvi is gestoken (te controleren door de gebruiker)</li> <li>• Wijzig de instelling van de timer in het voertuig (te controleren door de gebruiker).</li> <li>• Vervang de laadkabel (door de gebruiker te onderhouden).</li> <li>• Controleer of de aardingsweerstand juist is (de aarding moet worden gemeten door een elektricien)</li> </ul>
Het rode lampje begint onmiddellijk te knipperen als de kaart tegen de lezer wordt gehouden.	<ul style="list-style-type: none"> <li>• De oplaadkaart is niet geautoriseerd voor het opladen met dit oplaadstation</li> <li>• Er is geen communicatie met de mobiele app voor het beheer van het oplaadstation.</li> </ul>	<ul style="list-style-type: none"> <li>• Controleer of de oplaadkaart juist is geregistreerd (te controleren door de gebruiker)</li> <li>• Controleer de instellingen van uw oplaadstation in de mobiele app voor stationsbeheer en/of het back-end portaalaccount, zoals die door de operator of serviceprovider voor dit product beschikbaar zijn gesteld. Voor meer informatie kunt u contact opnemen met uw operator of serviceprovider.</li> <li>• Controleer of er goede wifi-ontvangst is waar de Elvi is geïnstalleerd (te controleren door de gebruiker)</li> <li>• Start het wifi-netwerk opnieuw op. Start vervolgens Elvi opnieuw op en controleer de wifi-ontvangst (te controleren door de gebruiker).</li> <li>• Controleer in de mobiele app voor stationsbeheer of uw wifi-netwerk goed verbonden is met Elvi. Maak opnieuw verbinding. (te controleren door de gebruiker)</li> <li>• Als uw Elvi is uitgerust met een optionele UMTS-module, controleert u of de Elvi verbonden is met het lokale mobiele netwerk en deze een goede ontvangst heeft (te controleren door de laadpuntoperator)</li> </ul>

# 9. Garantie

9.1 EVBox garandeert de klant dat dit product op het moment van levering en gedurende een periode van drie (3) jaren daarna vrij is van gebreken en in alle wezenlijke opzichten voldoet aan de specificaties vermeld in deze documentatie. Deze garantie geldt niet voor laadkabels, connectoren en software; waarvoor de garantie beperkt is tot drie (3) maanden vanaf levering. EVBox biedt met betrekking tot dit product geen enkele andere vorm van garantie dan deze beschreven in dit artikel 9.1.

9.2 Behoudens de bepalingen van artikel 9.3, zal EVBox een gebrekkig product naar eigen keuze herstellen, vervangen of de prijs vergoeden, onder voorwaarde dat:

- (a) de klant tijdens de garantieperiode en binnen veertien (14) dagen nadat de klant heeft vastgesteld of redelijkerwijs geacht kan worden vast te hebben gesteld dat (een deel van) het geleverde product niet voldoet aan de garantie verleend in artikel 9.1;
- (b) de klant dit product op eigen kosten naar EVBox retourneert (naar de door EVBox opgegeven locatie) met inachtneming van de 'Retourneren Met Autorisatie-aanwijzingen (RMA)' van EVBox; en
- (c) EVBox de gelegenheid krijgt dit product te onderzoeken en van de klant alle informatie ontvangt die EVBox redelijkerwijs nodig zou kunnen hebben om genoemd onderzoek uit te voeren.

In het geval van herstelling zal het EVBox toegestaan zijn om tijdelijke oplossingen aan te wenden, inclusief beperkingen ter vermindering van het probleem.

9.3 EVBox kan niet aansprakelijk worden gesteld volgens de garantiebepalingen van artikel 9.1 als:

- (a) de klant gebruik blijft maken van dit product nadat de klant de gebrekkigheid daarvan heeft gemeld of als de klant geen melding doet binnen de periode van veertien (14) dagen als voorzien in artikel 9.2;
- (b) de fout veroorzaakt wordt doordat de klant zich niet heeft gehouden aan de mondelinge of schriftelijke aanwijzingen van EVBox betreffende opslag, installatie, ingebruikname, gebruik of onderhoud van dit product of (bij ontstentenis van zulke aanwijzingen) als de klant zich niet houdt aan de praktijken die binnen de sector passend worden geacht (zulk verzuim betreft onder meer, doch zal niet beperkt zijn tot het gebruik van dit product met onderdelen, toebehoren of software die niet door EVBox verstrekt of goedgekeurd zijn);
- (c) de fout veroorzaakt wordt door aanpassingen of productspecificaties die EVBox in opdracht van de klant heeft uitgevoerd;
- (d) reparaties of andere handelingen inzake dit product worden uitgevoerd door partijen die hiervoor niet opgeleid zijn, of in strijd zijn met mondelinge of schriftelijke aanwijzingen van EVBox, of met gebruik van onderdelen die niet door EVBox verstrekt of goedgekeurd zijn; of
- (e) de fout het gevolg is van normale slijtage, opzettelijke beschadiging of nalatigheid door de klant en/of een derde, of ongewone gebruiksomstandigheden (waaronder doch niet beperkt tot schade als gevolg van vandalisme, dieren, hogedrukreinigers of fouten die zich in aangesloten voertuigen voordoen).

9.4 De onderstaande kosten zullen in alle gevallen van de garantiedekking uitgesloten zijn:

- (a) Reis- en arbeidskosten voor reparatie, inclusief voorbereiding, demontage en hermontage, ingeval van reparatie op de installatielocatie;
- (b) Reiniging, standaardonderhoud en preventief onderhoud aan dit product zoals beschreven in deze documentatie, inclusief de producten die voor zulke handelingen benodigd zijn;
- (c) Alle kosten verbonden aan handelingen voor het opnieuw opstarten van dit product na beveiliging, bijvoorbeeld via stroomonderbrekers, aardlekschakelaars, zekeringen of noodonderbreking; en
- (d) In het algemeen alle kosten voor handelingen die op locatie worden uitgevoerd, in het bijzonder als er geen onderdelen vervangen hoeven te worden.

9.5 Deze bepalingen zijn ook van toepassing op elk hersteld of vervangen product geleverd door EVBox.

Raadpleeg [evbox.nl/algemene-voorwaarden](https://www.evbox.nl/algemene-voorwaarden) voor de meest recente versie.

# 10. Conformiteitsverklaring

EVBox B.V.,

KvK 32165082\_000018683428

Fred. Roeskestraat 115, 1076 EE Amsterdam, Nederland

verklaart onder zijn eigen verantwoordelijkheid dat de volgende producten:

- Artikel serie E3321-XX50X: EVBox oplaadstation, 3-fasen 32 A met stekkerdoos

op voorwaarde dat ze worden geïnstalleerd, onderhouden en gebruikt in de toepassingen waarvoor ze zijn ontworpen, in overeenstemming met de professionele praktijken, de relevante installatienormen en de gebruiks- en installatie-instructies van de fabrikant, CE-gecertificeerd zijn en voldoen aan de essentiële vereisten van de EMC-richtlijn 2014/30/EU, de laagspanningsrichtlijn 2014/35/EU en de RED-richtlijn 2014/53/EU in overeenstemming met de volgende normen:

- EN/IEC 61851-1 (2017)
- EN/IEC 61851-21-2 (2018)
- EN/IEC 61000-32 (2014)
- EN/IEC 61000-3-3 (2013)
- EN 301 489-1 V2.2.0
- EN 301 489-3 V2.1.1
- EN 301 489-17 V3.2.0
- EN 301 489-52 V1.1.0
- EN 301 908-1 V11.1.1
- EN 301 511 V12.5.1
- EN 300 330 V2.1.1
- EN 300 328 V2.1.1
- EN 301 893 V2.1.1
- EN 300 220-1 V3.1.1
- EN 300 220-2 V3.1.1

Amsterdam, 25 juni 2019



Arjan van Rooijen

Technisch directeur



Dit document is alleen ter informatie en leidt niet tot wettelijke verplichtingen voor EVBox. EVBox heeft de inhoud van dit document naar best vermogen samengesteld. Er wordt geen uitdrukkelijke of impliciete garantie gegeven voor de volledigheid, nauwkeurigheid, betrouwbaarheid of geschiktheid voor een specifiek doel van de inhoud en de daarin voorgestelde producten en diensten. Specificaties en prestatiegegevens bevatten gemiddelde waarden binnen de bestaande specificatietoleranties en kunnen zonder voorafgaande kennisgeving worden gewijzigd. Neem, vóór het plaatsen van een bestelling, altijd contact op met EVBox voor de laatste informatie en specificaties. EVBox verwerpt uitdrukkelijk iedere aansprakelijkheid voor directe of indirecte schade, in de ruimste zin, die voortvloeit uit of verband houdt met het gebruik en/of de interpretatie van dit document. EVBIM\_082019 © EVBox Manufacturing B.V.

EVBox streeft ernaar om producten van de hoogste kwaliteit te fabriceren. Producten van EVBox zijn volledig CE-gecertificeerd en voldoen aan de essentiële eisen van de EMC-richtlijn 2014/30/EU en de laagspanningsrichtlijn 2014/35/EU. Meer informatie kan worden gevonden op [EVBox.com](http://EVBox.com) of in dit installatiehandleiding. EVBox-producten worden verkocht met een beperkte garantie die wordt weergegeven op [evbox.com/general-terms-conditions](http://evbox.com/general-terms-conditions).

© 2019 EVBox Manufacturing B.V. Alle rechten voorbehouden. Elvi®, EVBox® en het EVBox logo zijn geregistreerde handelsmerken.

EVBox Manufacturing B.V.  
Fred. Roeskestraat 115  
1076 EE Amsterdam  
The Netherlands  
[evbox.com/support](http://evbox.com/support)



